

財團法人海華文教基金會

105年度預算



財團法人海華文教基金會編

財團法人海華文教基金會

目次

一、總說明.....	1
(一) 概況.....	1
(二) 工作計畫或方針.....	4
(三) 本年度預算概要.....	5
(四) 前年度及上年度已過期間預算執行情形及成果概述..	5
二、主要表	
(一) 收支營運預計表.....	9
(二) 現金流量預計表.....	10
(三) 淨值變動預計表.....	11
三、明細表	
(一) 收入明細表.....	13
(二) 支出明細表.....	14
(三) 財產目錄明細表.....	15
(四) 財產折舊明細表.....	16
四、參考表	
(一) 資產負債預計表.....	17
(二) 員工人數彙計表.....	18
(三) 用人費用彙計表.....	19
(四) 一級主管及政府遴派董監事人員資料表.....	20

財團法人海華文教基金會

總說明

中華民國 105 年度

壹、概況

一、設立依據

財團法人海華文教基金會（以下簡稱本會）係依據79年4月全球僑務會議決議暨79年11月29日行政院第2209次會議通過成立，並獲教育部80年8月15日臺（80）文字第42925號函同意許可設立，並依法向臺北地方法院完成登記，為一教育財團法人。嗣因本會主要係辦理海外僑教業務，經奉行政院95年11月14日院臺秘字第0950093705號函指示，主管機關改隸為僑務委員會（以下簡稱僑委會），並受僑委會所訂之「僑務財團法人設立許可及監督要點」管理監督。

二、設立目的

為因應國家海外情勢發展之需要及配合政府僑務政策之推動，促進海內外文教交流活動，擴大辦理海外華僑文化教育工作，本會與教育部、僑委會及外交部密切合作，支持政府政策，協助辦理各項相關業務。本會工作與僑委會華僑文教業務密切相關，在無邦交國家或推展僑教工作困難地區，本會以民間團體名義推動僑團、僑社聯繫、海外文教服務及宏揚中華文化等工作，必可強化服務效能，擴大影響力。

三、組織概況

（一）董事會為本會最高決策與權力組織，董事計有21位，由政府有關機關代表、國內外華僑文教學術界及企業界人士、熱心僑政具有聲望人士、捐贈機構代表擔任，另設有3位監察人。董事、監察人任期3年，均為無給職，目前本會第七屆董事長由吳松柏先生出任，信世昌、劉雙全先生擔任副董事長。

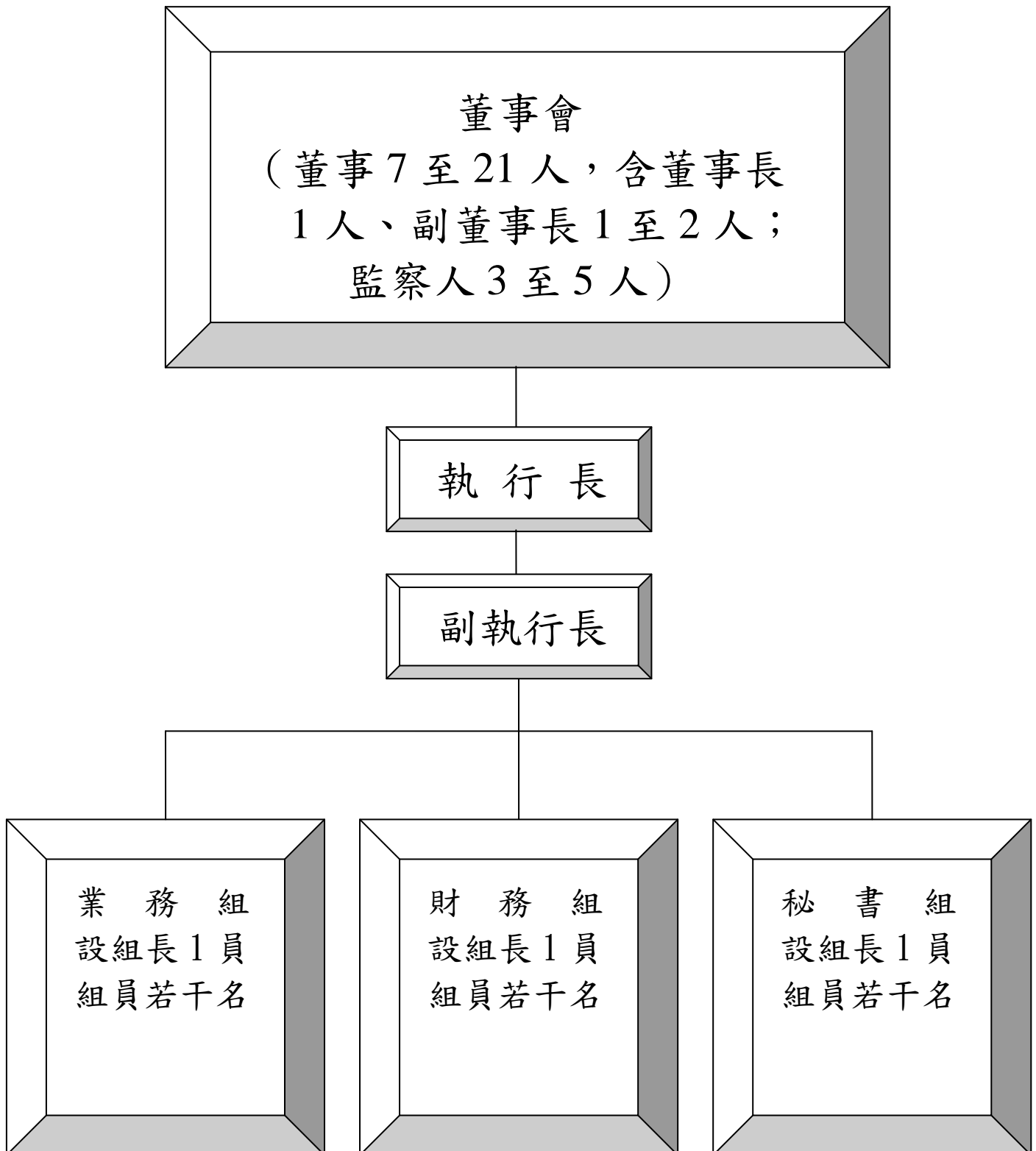
（二）董事長、副董事長下置執行長1人，辦理本會經常行政事務，第七屆執行長由主管機關指派廖靜芝參事擔任，另聘蘇瓊華女士擔任副

執行長推動志工團專案業務；本會置業務、財務及秘書3組，配屬專任工作人員共5名辦理會務（詳如本會組織系統圖）。

（三）基金管理：

1. 本會創立基金為新臺幣4億元整，以「受限制資產」科目分別存儲於臺灣銀行等6家金融機構，依法不得動支，僅能以孳息推展業務。
2. 本會財產科目編列係依據營利事業所得稅查核準則第七十七條之一規定，營利事業修繕或購置固定資產，其耐用年限不及二年或其耐用年限超過二年，而支出金額不超過新臺幣8萬元者得以其成本列為當年度費用，故基於該項規定及會計理論之成本效益原則，以費用列帳。

財團法人海華文教基金會組織系統圖



貳、工作計畫或方針

本會105年度工作計畫係依據本會組織章程設立宗旨及相關規定，遵照董事會決議編製（詳如所附105年度工作計畫表）。

- 一、計畫名稱：鼓勵僑政學術研究、推展華僑教育事業、推展華僑文化事業。
- 二、計畫重點：本會業務以輔助海內外華僑文教業務為主，以獎助國內外文教活動為大宗。

(一) 國外部分：補助對象主要為中文學校聯合會或協會頒給所屬中文學校學生之「海華獎學金」及文教團體參加國際展演活動，推廣中華文化。

(二) 國內部分：以優秀清寒僑生之新進同學獎助、急難救助及各大學舉辦中華文化相關的國際學術研討會以及推廣有臺灣特色文化活動團體之補助為主。

- 三、經費需求：為有效執行工作計畫，預計全年所需經費 9,083 千元，說明如下：

(一) 勞務成本：為推動輔助海內外華僑文教業務所需經費，預計全年需求 4,872 千元。

(二) 管理費用：辦理行政管理業務所需經費，預計全年需求 4,211 千元。

- 四、預期效益：中華文化在 20 世紀末開始，即成為世界顯學，尤其是近年來更是世界各國競相學習的對象。即使中國大陸在世界各地成立孔子學院，大力推行簡體字教學，但在傳統與現代文化中的中華文化，在臺灣傳承得最好。國民在生活中、行為上、思想上，不可否認中華文化的正統是由臺灣的中華民國所傳承。由於本會是以民間團體名義，積極推展華僑文化教育工作，對於政府在無邦交國家華文教育工作之推展與中華文化之傳揚上，能因應海外僑教環境的劇烈變化。因此，本基金會與政府相關單位係以互補方式，共同合力推動僑教、國內外文化交流等。雖然本會經費還是不充裕，但仍當盡力配合政府政策，在海內外推廣華語文教育與文化交流，多面向推動文教工作（如辦理志工老師赴海外中文學校教學），在國內外之影響力必定更加擴大。

參、本年度預算概要

一、收支營運概況

(一) 收入之預計：105 年度預計收入 9,083 千元，較 104 年度預計收入 8,100 千元增加 983 千元，增加率為 12.14 %。

1. 受贈收入：預計收入 3,983 千元，較上年度增加 983 千元。

2. 財務收入：預計收入 5,100 千元，與上年度同。

(二) 支出之預計：105 年度預計支出為 9,083 千元，較 104 年度預計支出 8,100 千元增加 983 千元，增加比率為 12.14%。

1. 勞務成本：預計支出 4,872 千元，較上年度增加 372 千元。

2. 管理費用：預計支出 4,211 千元，較上年度增加 611 千元。

(三) 本期收支餘絀之預計

105 年度收入及支出相抵後為 0 元，預計收支平衡。

二、現金流量概況

105 年度預計期初現金及約當現金餘額 6,626 千元，年度現金及約當現金流入 167 千元，預計期末現金及約當現金餘額 6,793 千元。

三、淨值變動概況

105 年底預計淨值 437,540 千元，係基金 431,099 千元及累計餘絀 6,441 千元之合計。

肆、前年度及上年度已過期間預算執行情形及成果概述

一、前(103)年度決算結果及成果概述

(一) 決算結果

1. 收入決算數 8,120 千元，較預算數 8,300 千元減少 180 千元，約減 2.16%。

2. 支出決算數 8,309 千元，較預算數 8,300 千元增加 9 千元，約增 0.11%。

3. 以上總收支相抵後，計虧絀 189 千元。

(二) 成果概述

1. 鼓勵僑政學術研究：補助中國文字學會辦理「第 25 屆中國文字學會國際學術研討會」、中原大學應用華語文學系辦理第五屆「開創華語文教育與僑民教育之新視野國際學術研討會」等 9 項，支出金額 640 千元。
2. 推展華僑教育事業：多明尼加台灣商會附屬中文學校辦理頒發「海華獎學金」、國內「僑生急難救助」等 33 項，支出金額 2,326 千元。
3. 推展華僑文化事業：補助爵代舞蹈劇場赴馬尼拉參加「2014 詩巫國際舞蹈節」演出活動等 17 項補助經費 1,366 千元。

二、上 (104) 年度已過期間預算執行情形 (截至 104 年 6 月 30 日止)。

- (一) 收入執行數 6,082 千元，約佔全年度預算數 8,100 千元之 75.09%，主要係存款孳息及捐款收入。
- (二) 支出執行數 3,468 千元，約佔全年度預算數 8,100 千元之 42.81%，主要係補助國內外大專院校或中文學校辦理華語文或文化教育、學術研討等活動。
- (三) 以上收支相抵後，計賸餘 2,614 千元。

財團法人海華文教基金會 105 年度工作計畫

工作項目	實 施 內 容	經費預算 (新臺幣千元)
鼓勵僑政學術研究	<ul style="list-style-type: none"> * 獎勵海內外學者，從事華僑文教及華僑社會發展各項問題之研究與著述。 * 與國內外有關學校、文教、學術團體合作或補助舉辦華僑學術講演及研討會。 	852
推展華僑教育事業	<ul style="list-style-type: none"> * 獎助優秀華僑子弟參加國際展演與競賽活動。 * 設置海內外海華獎助學金，鼓勵華裔青少年學習中華語文。 * 辦理僑生清寒獎助金及急難救助工作。 	2,000
推展華僑文化事業	<ul style="list-style-type: none"> * 協助海外文教團體及人士舉辦文教活動與贊助進修華語文教育學分。 * 補助國內文化、藝術、體育等團體赴國外表演，宣揚有臺灣特色之中華文化及宣慰僑胞。 	1,500
合 計		4,352

105 年度目標

關鍵策略目標		年度績效指標				
		關鍵績效指標	評估方式	衡量標準	105 年度目標值	
一	鼓勵僑政學術研究	1	補助大學社團辦理學術研討會及國際學術論壇	統計數據	主(協)辦或參與學術研討會及學術論壇之場次	6 場次
二	推展華僑教育事業	1	補助海外中文學校校際活動	統計數據	補助海外中文學校校際活動總人次	800 人次
		2	贊助中文學校聯合會組織辦理海華優秀獎學金	統計數據	贊助辦理海華優秀獎學金頒發學生總人數	80 人次
		3	辦理僑生獎助學金及急難救助	統計數據	獎助學金頒發人數及接受救助學生人數	15 人次
三	推展華僑文化事業	1	贊助辦理社教藝文活動	統計數據	補助辦理各類活動場次	12 場次
		2	補助海外及國際學生交流活動	統計數據	海內外或國際學生交流活動參加人次	100 人次

主要表

財團法人海華文教基金會
收支營運預計表

中華民國 105 年度

單位：新臺幣千元

前年度決算數		科目	本年度預算數		上年度預算數		比較增(減-)數		說明
金額	%		金額	%	金額	%	金額	%	
8,120	100.00	收入	9,083	100.00	8,100	100.00	983	12.14	
8,104	99.80	業務收入	9,083	100.00	8,100	100.00	983	12.14	
2,522	31.06	受贈收入	3,983	43.85	3,000	37.04	983	32.77	募款
5,582	68.74	財務收入	5,100	56.15	5,100	62.96	0	0	
16	0.20	業務外收入	0	0	0	0	0	0	
16	0.20	其他業務外收入	0	0	0	0	0	0	
8,309	102.33	支出	9,083	100.00	8,100	100.00	983	12.14	
8,309	102.33	業務支出	9,083	100.00	8,100	100.00	983	12.14	
4,332	53.35	勞務成本	4,872	53.64	4,500	55.56	372	8.27	
3,977	48.98	管理費用	4,211	46.36	3,600	44.44	611	16.97	
(189)	(2.33)	本期賸餘	0	0	0	0	0	0	

填表說明：1. 百分比欄計算以收入總額為基底(100%)，計算至小數點後二位四捨五入。
2. 表內「科目」可依會計制度規範填列。

財團法人海華文教基金會

現金流量預計表

中華民國 105 年度

單位：新臺幣千元

項	目	預	算	數	說	明
業務活動之現金流量						
	本期賸餘（短絀－）			0		
	調整非現金項目			167		
	折舊			167		
	業務活動之淨現金流入（流出－）			167		
現金及約當現金之淨增（淨減－）						
	現金及約當現金			167		
	期初現金及約當現金			6,626		
	期末現金及約當現金			6,793		

填表說明：1. 本表係採現金及約當現金基礎，包括現金及自投資日起 3 個月內到期或清償之債權證券。

2. 基於充分揭露原則之考量，應於附註說明不影響現金流量之投資及融資活動。

3. 表內「項目」，可依會計制度規範填列。

財團法人海華文教基金會
淨值變動預計表

中華民國 105 年度

單位：新臺幣千元

科 目	上 年 度 餘 額	本 年 度 增 (減 -) 數	截 至 本 年 度 餘 額	說 明
基金	431,099	0	431,099	
創立基金	400,000	0	400,000	
捐贈基金	0	0	0	
其他基金	31,099	0	31,099	
累積餘絀	6,441	0	6,441	
累積賸餘	6,441	0	6,441	
合 計	437,540	0	437,540	

填表說明：表內「科目」，可依會計制度填列。

明細表

財團法人海華文教基金會

收入明細表

中華民國 105 年度

單位：新臺幣千元

前年度決算數	科目名稱	本年度預算數	上年度預算數	說明
8,104	業務收入	9,083	8,100	
2,522	受贈收入	3,983	3,000	對外募款
5,582	財務收入	5,100	5,100	
16	業務外收入	0	0	
16	其他業務外收入	0	0	
8,120	總計	9,083	8,100	

填表說明：表內「科目名稱」，可依會計制度填列。

財團法人海華文教基金會

支出明細表

中華民國 105 年度

單位：新臺幣千元

前年度決算數	科目名稱	本年度預算數	上年度預算數	說明
8,309	業務支出	9,083	8,100	
4,332	勞務成本	4,872	4,500	
640	鼓勵僑政學術研究	852	1,000	
2,326	推展華僑教育事業	2,000	2,000	
1,366	推展華僑文化事業	1,500	1,500	
0	人事費	520	0	註 1.
3,977	管理費用	4,211	3,600	
2,295	人事費	2,533	2,168	
838	事務費	719	600	
306	大樓管理費	303	300	
85	維護費	93	100	
64	設備費	200	40	註 2
30	交通費	40	50	
90	勞退準備金	101	120	
150	折舊	167	167	
119	其他費用	55	55	
8,309	總計	9,083	8,100	

填表說明：表內「科目名稱」，可依會計制度填列。

註 1：推展業務人員之薪給及其他補助費獎金

註 2：更換空調及其他設備

財團法人海華文教基金會

財產目錄明細表

中華民國 105 年 12 月 31 日

單位：新臺幣元

序號	項 目	數量	單位	取得時間	取得原價	計算基數 (年限)	備考
1	土地 辦公房屋基地	40.17	平方公尺	90.05.29	27,860,231		臺北市中正區公園段二小段 62 地號，224 平方公尺，持分 46/1200。 臺北市中正區公園段二小段 63 地號，824 平方公尺，持分 46/1200。
2	房屋及建築 辦公房屋	367.21	平方公尺	90.05.20	3,239,369	50	臺北市中正區公園段二小段 254 建號

備註說明：

本會財產科目編列係依據營利事業所得稅查核準則第 77 條之 1 規定，營利事業修繕或購固定資產，其耐用年限不及 2 年或其耐用年限超過 2 年，而支出金額不超過新臺幣 8 萬元者得以其成本列為當年度費用，故基於該項規定及會計理論之成本效益原則，以費用列帳。

財團法人海華文教基金會
財產折舊明細表

中華民國 105 年度

單位：新台幣元

項目	數量	單位	取得時間	取得成本	殘值	計算基數 (年)	本年度 折舊	累計 折舊數	未折減 餘額
辦公房屋	1	幢	90.05.20	3,239,369	63,517	50	63,517	995,100	2,244,269
小客車	1	輛	103.03.11	622,000	-	6	103,667	293,723	328,277

參考表

財團法人海華文教基金會
資產負債預計表

中華民國 105 年 12 月 31 日

單位：新臺幣千元

103 年(前年) 12月31日實際數	科 目	105 年 12 月 31 日 預 計 數	104 年(上年)12 月 31 日 預 計 數	比較增(減-)數
	資 產			
6,983	流動資產	7,193	7,026	167
6,764	現金	6,793	6,626	167
219	應收款項	400	400	0
400,000	投資、長期應收 款、貸款及準備金	400,000	400,000	0
400,000	準備金	400,000	400,000	0
30,767	固定資產	30,432	30,599	-167
27,860	土地	27,860	27,860	0
2,371	房屋及建築	2,244	2,307	-63
536	交通及運輸設備	328	432	-104
437,750	資產合計	437,625	437,625	0
	負 債			
210	流動負債	85	85	0
210	應付款項	85	85	0
210	負債合計	85	85	0
	淨 值			
431,099	基金	431,099	431,099	0
400,000	創立基金	400,000	400,000	0
31,099	其他基金	31,099	31,099	0
6,441	累積餘絀	6,441	6,441	0
6,441	累積賸餘	6,441	6,441	0
437,540	淨值合計	437,540	437,540	0
437,750	負債及淨值合計	437,625	437,625	0

備註說明：本會創立基金為新臺幣 4 億元整，以「定期存款」分別儲存於臺灣銀行等 6 家金融機構，依法不得動支，僅能以孳息推展業務，帳列「準備金」。

財團法人海華文教基金會

員工人數彙計表

中華民國 105 年度

單位：人

職 類 (稱)	本年度員額預計數	說 明
董 事 長	1	無給職 (綜理會務，對外代表本會)。
副董事長	2	無給職 (襄助董事長辦理有關會務)。
執 行 長	1	由主管機關指派，董事長、副董事長督導下辦理本會經常行政事務。
副執行長	1	奉示推動志工團專案業務，一年為期。
業務組組長	1	獎助學金之策劃、舉辦及發放，海外文化教育界人士及社團之聯繫，海內外文教活動之研究、策劃與推動，各項華僑問題、學術論文之徵集與出版，綜理本組工作計畫草擬及年度計畫工作報告，舉辦華僑學術座談及研討會，本會規章之研修與建議等。
財務組組長	1	會計制度之研擬與修定，帳務管理及各項財務報表編製，會計年度預、決算編製、執行及控審，經費收支審核、支付，稅務處理，辦理員工薪資發放，銀行存款處理聯繫，其他有關財務工作之處理及交辦事項。
組 員	1	處理董事長及副董事長相關事項，收、發文業務及郵局寄發公函及信差等，零用金業務，辦公室之清潔，本會財產及物品之管制機制，臨時交辦事項。
組 員	1	公文傳遞與公務車駕駛及交辦事項。
總 計	9	

填表說明：表內「職類(稱)」，可依實際現況分類表達。

財團法人海華文教基金會

用人費用彙計表

中華民國 105 年度

單位：新臺幣千元

科目名稱	本年度預算數	說明
員工薪資	2,334	本會員工 9 人，董事長、副董事長為無給職；執行長由主管機關指派，不支領本會任何費用
超時工作報酬	-	
獎金	486	年終工作及考績獎金共 2.5 個月。
退休、卹償金及資遣費		
分擔保險費	233	勞保及健保等支付費用
勞退準備金	101	
福利費	-	
其他	-	
總計	3,154	