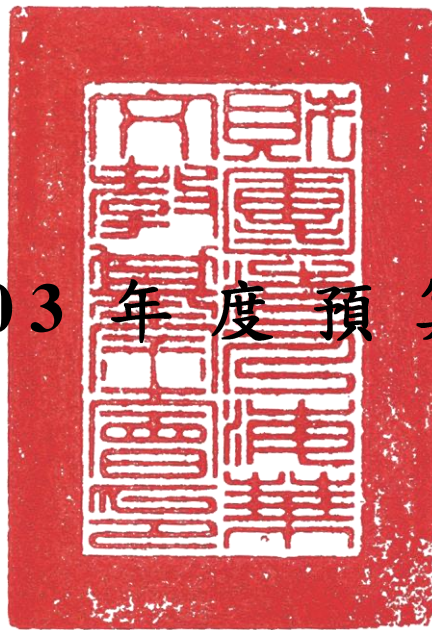


財團法人海華文教基金會

103年度預算



財團法人海華文教基金會編

財團法人海華文教基金會

預算書目次

中華民國 103 年度

總說明.....	1
主要表	
收支餘絀預計表	9
現金流量預計表	10
淨值變動預計表	11
明細表	
收入明細表	13
支出明細表	14
參考表	
資產負債預計表	15
員工人數彙計表	16
用人費用彙計表	17
附件	
主管職權說明及個人簡歷資料	19
財產目錄明細表	20

財團法人海華文教基金會

總說明

中華民國 103 年度

壹、概況

一、設立依據

財團法人海華文教基金會（以下簡稱本會）係依據79年4月全球僑務會議決議暨79年11月29日行政院第2209次會議通過成立，並獲教育部80年8月15日臺（80）文字第42925號函同意許可設立，並依法向臺北地方法院完成登記，為一教育財團法人。嗣因本會主要係辦理海外僑教業務，經奉行政院95年11月14日院臺秘字第0950093705號函指示，主管機關改隸為僑務委員會（以下簡稱僑委會），並受僑委會所訂之「僑務財團法人設立許可及監督要點」管理監督。

二、設立目的

為因應國家海外情勢發展之需要及配合政府僑務政策之推動，促進海內外文教交流活動，擴大辦理海外華僑文化教育工作，本會與教育部、僑委會及外交部密切合作，支持政府政策，協助辦理各項相關業務。本會工作與僑委會華僑文教業務密切相關，在無邦交國家或推展僑教工作困難地區，本會以民間團體名義推動僑團、僑社聯繫、海外文教服務及宏揚中華文化等工作，必可強化服務效能，擴大影響力。

三、組織概況

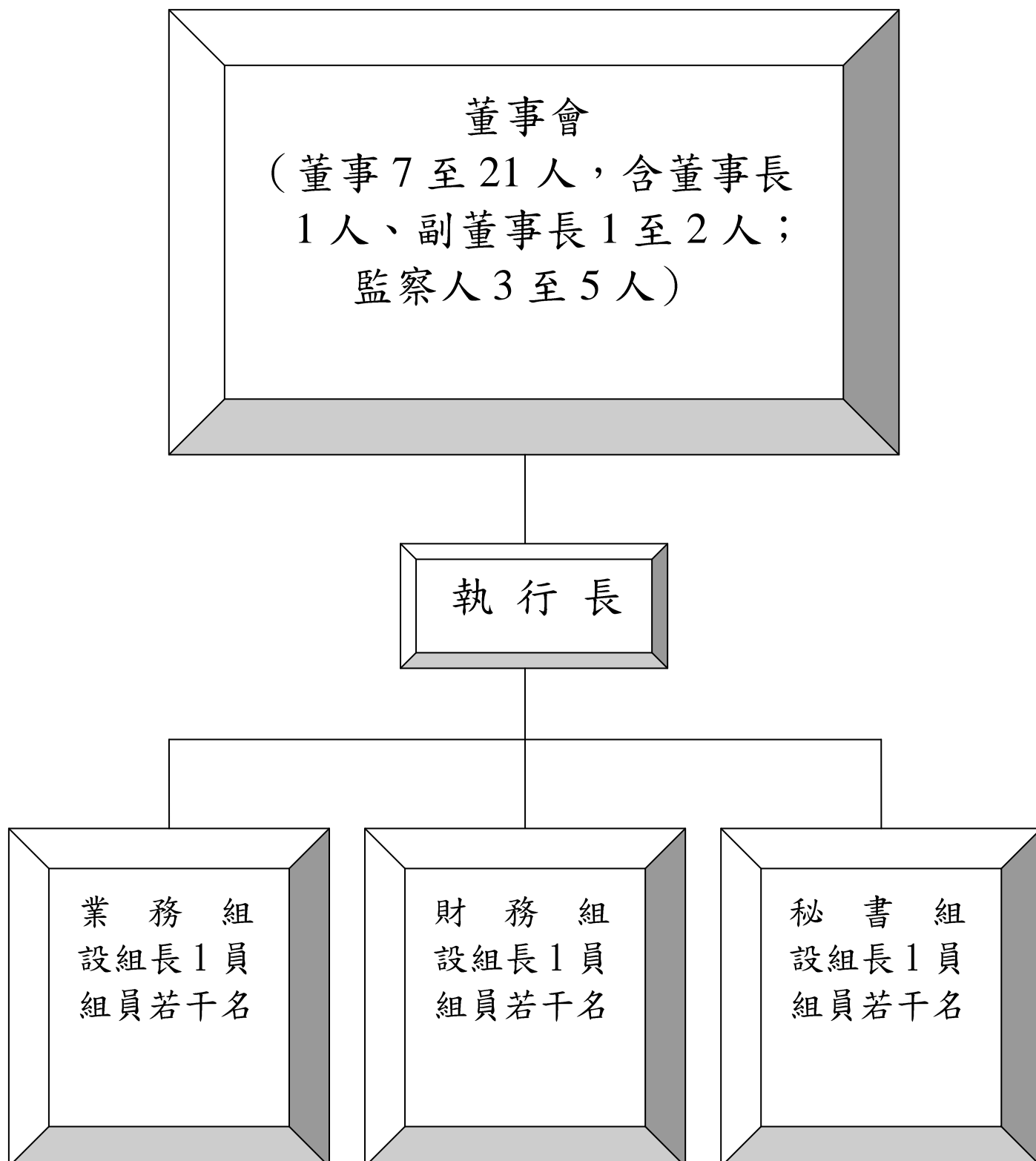
- （一）董事會為本會最高決策與權力組織，董事計有20位，由政府有關機關代表、國內外華僑文教學術界及企業界人士、熱心僑政具有聲望人士、捐贈人或捐贈機構代表擔任，另設有3位監察人。董事、監察人任期3年，均為無給職，目前本會第六屆董事長由吳松柏先生(102年3月25日到任)出任，賴清陽先生擔任副董事長。
- （二）董事會下置執行長1人，在董事長、副董事長指導下，辦理本會業務及行政事務，第六屆董事會由主管機關指派顏明義先生為執行

長，設置業務、財務及秘書3組，配屬專任工作人員共4名辦理會務（詳如本會組織系統圖）。

（三）基金管理：

1. 本會基金為新臺幣4億元整，以「受限制資產」科目分別存儲於臺灣銀行等6家金融機構，依法不得動支，僅能以孳息推展業務。
2. 本會財產科目編列係依據營利事業所得稅查核準則第七十七條之一規定，營利事業修繕或購置固定資產，其耐用年限不及二年或其耐用年限超過二年，而支出金額不超過新臺幣8萬元者得以其成本列為當年度費用，故基於該項規定及會計理論之成本效益原則，以費用列帳。

財團法人海華文教基金會系統圖



貳、工作計畫或方針

本會103年度工作計畫係依據本會組織章程設立宗旨及相關規定，遵照董事會決議編製（詳如所附103年度工作計畫表）。

- 一、計畫名稱：鼓勵僑政學術研究、推展華僑教育事業、推展華僑文化事業。
- 二、計畫重點：本會業務以輔助海內外華僑文教業務為主，以獎助國內外文教活動為大宗。

(一) 國外部分：補助對象主要為中文學校聯合會或協會頒給所屬中文學校學生之「海華獎學金」及文教團體參加國際展演活動，推廣中華文化。

(二) 國內部分：以優秀清寒僑生之新進同學獎助、急難救助及各大學舉辦中華文化相關的國際學術研討會以及推廣有台灣特色文化活動團體之補助為主。

- 三、經費需求：為有效執行工作計畫，預計全年所需經費 8,300 千元，說明如下：

(一) 事務費：為推動輔助海內外華僑文教業務所需經費，預計全年需求 4,500 千元。

(二) 管理費：辦理行政管理業務所需經費，預計全年需求 3,800 千元。

- 四、預期效益：中華文化在 20 世紀末開始，即成為世界顯學，尤其是近十餘年來，更是世界各國競相學習的對象。在傳統與現代文化中的中華文化，在臺灣被保存和傳承得最好。國民在其中領略到的溫、良、恭、儉、讓的精神，以及表現出來的行為，不可否認中華文化的正統是由台灣的中華民國所傳承。由於本會以民間團體名義，積極推展華僑文化教育工作，對於政府在無邦交國家華文教育工作之推展與中華文化之傳揚上，能因應海外僑教環境的劇烈變化。因此，本基金會與政府相關單位係以互補方式，共同合力推動僑教、文化交流等。雖然本會經費並不充裕，今後仍當盡力配合政府政策，在海內外推廣華語文教育與文化交流，向外開枝散葉，在國內外之影響力必定更加擴大。

參、本年度預算概要

一、收支餘絀概況

(一) 收入之預計：103 年預計收入總額 8,300 千元，較 102 年度預計收入總額 8,400 千元減少 100 千元，減少率為 1.19 %。

1. 利息收入：預計收入 5,100 千元。
2. 捐贈收入：預計收入 3,180 千元，較上年度減少 120 千元。
3. 其他收入：預計收入 20 千元。

(二) 支出之預計：103 年預計支出總額為 8,300 千元，較 102 年度預計支出減少 100 千元，減少比率為 1.19%。

1. 事業費：預計支出 4,500 千元，與上年度同。
2. 管理費：預計支出 3,800 千元，較上年度減少 100 千元。

(三) 本期收支餘絀之預計

103 年度收入及支出相抵後為 0 元，預計收支平衡。

二、現金流量概況

103 年度預計期初現金及約當現金餘額 5,338 千元，年度現金及約當現金流入 64 千元，預計期末現金及約當現金餘額 5,402 千元。

三、淨值變動概況

103 年底預計淨值 435,947 千元，係基金 431,099 千元及餘絀 4,848 千元之合計。

肆、前年度及上年度已過期間預算執行情形及成果概述

一、前(101)年度決算結果及成果概述

(一) 前年度決算收入 6,495 千元(利息收入 5,648 千元，捐贈收入 847 千元)，支出 6,643 千元，收支相抵後虧絀 148 千元。

(二) 成果概述

1. 鼓勵僑政學術研究：補助文化大學辦理第三屆發皇華語國際學術研討會」、紐西蘭奧克蘭大學舉辦「台灣講座」等 10 項，支出金額 703

千元。

2. 推展華僑教育事業：補助美東中文學校辦理「海華獎學金」、國內「僑生急難救助」、泰北清萊復華高中清寒學生獎學金、配合僑委會辦理美國中文教師進修教育學分計劃等 18 項，支出金額 1,796 千元。
3. 推展華僑文化事業：補助台北醫學大學杏聲合唱團赴日本東經演出、台大模擬聯合國社 2012 泛亞洲模擬聯合國會議等 16 項補助經費 727 千元。

二、上（102）年度已過期間預算執行情形（102 年 1 月至 6 月底止）。

（一）截至 6 月底止，收入共計 3,074 千元（含銀行孳息與捐贈收入），支出共計 2,028 千元，收支相抵餘 1,046 千元。

（二）成果概述

1. 鼓勵僑政學術研究：補助海外華文教育國際學術研討會等 3 項經費 130 千元。
2. 推展華僑教育事業：補助美東中文學校協會舉辦第 40 屆年會活動、羅省中華孔教學校舉辦 102 年「海華優秀學生獎學金」活動等 8 項經費 269 千元。
3. 推展華僑文化事業：補助台北市立第一女子高級中學樂儀旗隊參加「法國巴黎音樂節」表演、實踐大學「2013 緬甸偏鄉暑期志工服務」等 10 項經費 265 千元。

財團法人海華文教基金會 103 年度工作計畫

工作項目	實 施 內 容	經費預算 (新臺幣千元)
鼓勵僑政學術研究	<ul style="list-style-type: none"> * 獎勵海內外學者，從事華僑文教及華僑社會發展各項問題之研究與著述。 * 與國內外有關學校、文教、學術團體合作或補助舉辦華僑學術講演及研討會。 	1,000
推展華僑教育事業	<ul style="list-style-type: none"> * 獎助優秀華僑子弟參加國際展演與競賽活動。 * 設置海內外海華獎助學金，鼓勵華裔青少年學習中華語文。 * 辦理僑生清寒獎助金及急難救助工作。 	2,000
推展華僑文化事業	<ul style="list-style-type: none"> * 協助海外文教團體及人士舉辦文教活動與贊助進修華語文教育學分。 * 補助國內文化、藝術、體育等團體赴國外表演，宣揚有台灣特色之中華文化及宣慰僑胞。 	1,500
合 計		4,500

103 年度目標

關鍵策略目標		年度績效指標				
		關鍵績效指標	評估方式	衡量標準	103 年目標值	
一	鼓勵僑政學術研究	1	補助大學社團辦理學術研討會及國際學術論壇	統計數據	主（協）辦或參與學術研討會及學術論壇之場次	7 場次
二	推展華僑教育事業	1	補助海外中文學校校際活動	統計數據	補助海外中文學校校際活動總人次	1,000 人次
		2	贊助中文學校聯合會組織辦理海華優秀獎學金	統計數據	贊助辦理海華優秀獎學金頒發學生總人數	50 人次
		3	辦理僑生獎助學金及急難救助	統計數據	獎助學金頒發人數及接受救助學生人數	15 人次
三	推展華僑文化事業	1	贊助辦理社教藝文活動	統計數據	補助辦理各類活動場次	12 場次
		2	補助海外及國際學生交流活動	統計數據	海內外或國際學生交流活動參加人次	100 人次

財團法人海華文教基金會
收支餘絀預計表

中華民國 103 年度

單位：新臺幣千元

前年度決算數		科目	本年度預算數		上年度預算數		比較增(減-)數		說明
金額	%		金額	%	金額	%	金額	%	
6,495	100.00	收入總額	8,300	100.00	8,400	100.00	-100	-1.19	
5,648	86.96	利息收入	5,100	61.45	5,100	60.71	0	0	
847	13.04	捐贈收入	3,180	38.31	3,300	39.29	-120	-3.64	募款
0	0	其他收入	20	0.24	0	0	20		註 1
6,643	102.28	支出總額	8,300	100.00	8,400	100.00	-100	-1.19	
3,226	49.67	事業費支出	4,500	54.22	4,500	53.57	0	0	
703	10.82	鼓勵僑政學術研究	1,000	12.05	1,000	11.90	0	0	
1,796	27.65	推展華僑教育事業	2,000	24.10	2,000	23.81	0	0	
727	11.20	推展華僑文化事業	1,500	18.07	1,500	17.86	0	0	
3,417	52.61	管理費支出	3,800	45.78	3,900	46.43	-100	-2.56	
2,068	31.84	人事費	2,200	26.51	2,400	28.57	-200	-8.33	
537	8.27	事務費	900	10.84	770	9.17	130	16.88	註 2
268	4.12	大樓管理費	270	3.25	260	3.10	10	3.85	
118	1.82	維護費	100	1.21	41	0.49	59	143.90	註 3
0	0	設備費	70	0.84	20	0.24	50	250.00	註 4
128	1.97	交通費	30	0.36	200	2.38	-170	-0.85	
206	3.17	其他費用	55	0.66	55	0.65	0	0	
92	1.42	勞退準備金	111	1.34	90	1.07	21	23.33	
0	0	折舊	64	0.77	64	0.76	0	0	
(148)	(2.28)	本期餘絀	0	0	0	0	0	0	

填表說明：1. 百分比欄計算以收入總額為基底(100%)，計算至小數點後二位四捨五入。

2. 表內「科目」可依會計制度規範填列。

註 1: 汽車報廢

註 2: 103 年增列紀念品採購

註 3: 溫董事捐贈汽車一部，編列車險、牌照稅、燃料稅

註 4: 更換電腦

財團法人海華文教基金會
現金流量預計表

中華民國 103 年度

單位：新臺幣千元

項 目	預 算 數	說 明
業務活動之現金流量		
本期餘絀	0	
折舊	64	
業務活動之淨現金流入（流出－）	64	
現金及約當現金之淨增（淨減－）	64	
期初現金及約當現金	5,338	
期末現金及約當現金	5,402	

- 填表說明：1. 本表係採現金及約當現金基礎，包括現金及自投資日起 3 個月內到期或清償之債權證券。
 2. 基於充分揭露原則之考量，應於附註說明不影響現金流量之投資及融資活動。
 3. 表內「項目」，可依會計制度規範填列。

財團法人海華文教基金會
淨值變動預計表

中華民國 103 年度

單位：新臺幣千元

科目	上年度餘額	本年度增(減)數	截至本年度餘額	說明
基金	431,099	0	431,099	
創立基金	400,000	0	400,000	
捐贈基金	0	0	0	
其他基金	31,099	0	31,099	
公積				
捐贈公積				
資產增值公積				
其他公積				
：				
餘絀	4,848	0	4,848	
累計賸餘(短絀)	4,848	0	4,848	
合計	435,947	0	435,947	

填表說明：表內「科目」，可依會計制度規範填列。

財團法人海華文教基金會

收入明細表

中華民國 103 年度

單位：新臺幣千元

前年度決算數	科目名稱	本年度預算數	上年度預算數	說明
5,648	利息收入	5,100	5,100	
847	捐贈收入	3,180	3,300	對外募款
0	其他收入	20	0	汽車報廢
6,495	總計	8,300	8,400	

填表說明：表內「科目名稱」，可依會計制度規範填列。

財團法人海華文教基金會

支出明細表

中華民國 103 年度

單位：新臺幣千元

前年度決算數	科目名稱	本年度預算數	上年度預算數	說明
3,226	事業費支出	4,500	4,500	
703	鼓勵僑政學術研究	1,000	1,000	
1,796	推展華僑教育事業	2,000	2,000	
727	推展華僑文化事業	1,500	1,500	
3,417	管理費支出	3,800	3,900	
2,068	人事費	2,200	2,400	
537	事務費	900	770	
268	大樓管理費	270	260	
118	維護費	100	41	
0	設備費	70	20	
128	交通費	30	200	
206	其他費用	55	55	
92	勞退準備金	111	90	
0	折舊	64	64	
6,495	總計	8,300	8,400	

填表說明：表內「科目名稱」，可依會計制度規範填列。

財團法人海華文教基金會

資產負債預計表

中華民國 103 年 12 月 31 日

單位：新臺幣千元

101 年(前年) 12 月 31 日實際數	科 目	103 年 12 月 31 日 預 計 數	102 年(上年)12 月 31 日 預 計 數	比較增(減-)數
	資 產			
4,930	流動資產	5,802	5,738	64
4,711	現金	5,402	5,338	64
428	支票存款	428	428	0
4,243	活期存款	4,934	4,870	64
40	零用金	40	40	0
219	應收利息	400	400	0
400,000	其它資產	400,000	400,000	0
400,000	受限制資產	400,000	400,000	0
31,099	固定資產	30,230	30,294	-64
31,099	房屋及土地	31,099	31,099	0
0	累積折舊	-869	-805	-64
436,029	資產合計	436,032	436,032	0
	負 債			
82	流動負債	85	85	0
78	應付費用	80	80	0
4	代收款	5	5	0
82	負債合計	85	85	0
	淨 值			
431,099	基金	431,099	431,099	0
400,000	創立基金	400,000	400,000	0
31,099	其他基金	31,099	31,099	0
4,848	餘絀	4,848	4,848	0
4,996	累積餘絀	4,848	4,848	0
-148	本期餘絀	0	0	0
435,947	淨值合計	435,947	435,947	0
436,029	負債及淨值合計	436,032	436,032	0

備註說明：本會基金為新臺幣 4 億元整，以「定期存款」分別儲存於臺灣銀行等 6 家金融機構，依法不得動支，僅能以孳息推展業務，帳列「受限制資產」。

財團法人海華文教基金會

員工人數彙計表

中華民國 103 年度

單位：人

職 類 (稱)	本年度員額預計數	說 明
董 事 長	1 人	無給職 (綜理會務，對外代表本會)。
副董事長	2 人	無給職 (襄助董事長辦理有關會務)。
執 行 長	1 人	由主管機關指派，董事長、副董事長督導下辦理本會經常行政事務。
業務組組長	1 人	獎助學金之策劃、舉辦及發放，海外文化教育界人士及社團之聯繫，海內外文教活動之研究、策劃與推動，各項華僑問題、學術論文之徵集與出版，綜理本組工作計畫草擬及年度計劃工作報告，舉辦華僑學術座談及研討會，本會規章之研修與建議等。
財務組組長	1 人	會計制度之研擬與修定，帳務管理及各項財務報表編製，會計年度預、決算編製、執行及控審，經費收支審核、支付，稅務處理，辦理員工薪資發放，銀行存款處理聯繫，其他有關財務工作之處理及交辦事項。
組 員	1 人	處理董事長及副董事長相關事項，收、發文業務及郵局寄發公函及信差等，零用金業務，辦公室之清潔，本會財產及物品之管制機制，臨時交辦事項。
組 員	1 人	公文傳遞與公務車駕駛及交辦事項。
總 計	8 人	

填表說明：表內「職類(稱)」，可依實際現況分類表達。

財團法人海華文教基金會

用人費用彙計表

中華民國 103 年度

單位：新臺幣千元

科目名稱	本年度預算數	說明
員工薪資	1,680	員工 4 人薪津（本會員工 8 人，董事長、副董事長為無給職；執行長由主管機關指派，不支領本會任何費用）
超時工作報酬	-	
獎金	340	年終工作及考績獎金共 2.5 個月
退休、卹償金及資遣費		
分擔保險費	180	勞保及健保等支付費用
勞退準備金	111	
福利費	-	
其他	-	
總計	2,311	

財團法人海華文教基金會主管資料

職 稱	姓 名	負責職權	學 歷	經 歷	各項給與
董事長	吳松柏	海華文教基金會董事長	美國 M&N 大學人文科學榮譽博士 美國西太平洋大學企業管理學系 南非布魯芳登技術學院結業 79 年南非布魯芳登技術學院大眾傳播科 80 年革命實踐研究院	第六屆僑選立法委員 僑務委員 僑務諮詢委員 非洲地區華人聯誼會第八屆大會召集人兼祕書長 旅南非華人協會理事 賴索托王國中華學校創辦人兼第一屆董事長 中華民國旅南非洲總商會會長 賴索托中華商會第五、六、八屆理事長 賴索托王國暨南非淑女中華學校董事長 非洲台灣商會聯合總會總會長 世界台灣商會聯合總會總會長 賴斐台商學校董事長	無給職
副董事長	賴清陽	海華文教基金會副董事長	南德州大學法學博士	僑務顧問、委員 美國國會議員聯誼會全國副主委 僑務諮詢委員 中美韓律師事務所主持人 宏景智權科技公司董事長 博力邁生技公司董事長	無給職
執行長	顏明義	督導本會各組辦理經常行政事務	東吳大學法律系	科長、處長 僑委會駐外組長 僑委會參事	主管機關指派，不支領本會任何費用。

財團法人海華文教基金會

財產目錄明細表

中華民國 103 年 12 月 31 日

單位：新臺幣元

序號	項 目	數量	單位	取得時間	取得原價	計算基數 (年限)	備考
1	土地 辦公房屋基地	40.17	平方公尺	90.05.29	27,860,231		臺北市中正區公園段二小段 62 地號，224 平方公尺，持分 46/1200。 臺北市中正區公園段二小段 63 地號，824 平方公尺，持分 46/1200。
2	房屋 辦公房屋	367.21	平方公尺	90.05.20	3,239,369	50	臺北市中正區公園段二小段 254 建號
機械及設備							
3	個人電腦	2	台	95.12.11	48,600	5	秘書組、業務組
4	個人電腦	1	台	99.07.14	28,365	5	執行長室
5	個人電腦含印表機	1	組	96.10.19	35,070	5	秘書組
6	個人電腦含印表機	1	組	96.12.31	39,060	5	財務組
7	個人電腦主機	1	台	97.12.31	10,900	5	秘書組
8	雷射印表機	1	台	93.09.30	6,400	5	業務組
9	雷射印表機	1	台	94.11.10	5,460	5	秘書組
10	噴墨印表機	1	台	95.12.11	5,000	5	秘書組
11	個人電腦含印表機	1	組	102.06.11	38,650	5	董事長室
交通及運輸設備							
12	電話總機(交換機)	1	套	82.04.01	50,565	9	2314-5080~1
13	電話	1	部	81.07.09	6,800	9	2314-9535
14	電話	1	部	81.07.09	6,800	9	2331-9435
15	電話	1	部	88.02.28	3,000	9	2375-5405
16	小客車	1	輛	82.03.04	1,150,000	8	ED-9613

	雜項設備						
17	分離式冷氣機	1 對 2	部	95.10.11	48,600	5	國際 1 對 2 會議室、秘書室
18	分離式冷氣機	1 對 2	部	97.12.31	56,000	5	三洋 1 對 2 貴賓室、董事長室
19	窗型冷氣機	4	台	90.07.10	42,000	5	國際牌 執行長、副董事長、 秘書室
20	傳真機 (HP)	1	部	97.10.01	5,055	5	辦公室
21	碎紙機	1	台	100.08.22	8,800	10	辦公室
22	電視	1	台	97.10.17	26,900	5	液晶 LG32LC7D
23	冰箱	1	具	97.12.28	17,940	5	國際牌
24	沙發	1	組	86.11.15	42,000	7	董事長室
25	OA 隔屏	4	組	89.08.02	39,050	6	辦公室
26	辦公桌、椅	1	組	99.07.14	35,175	6	董事長室 1
27	木質辦公桌、椅	1	組	82.03.01	7,500	6	副董事長室 2
28	木質辦公桌、椅	1	組	87.02.01	7,800	6	副董事長室 1
29	辦公桌及邊櫃	3	組	86.11.15	18,000	9	業務組、財務組、秘 書室
30	辦公椅	2	張	82.12.22	6,305	9	執行長室、財務組
31	辦公椅	1	張	99.07.14	5,198	9	業務組
32	皮椅	1	張	89.08.02	6,000	9	秘書室
33	資料櫃	1	個	89.08.02	2,400	9	秘書室
34	中櫃	2	個	85.09.05	5,000	9	執行長室

備註說明：

一、本會財產科目編列係依據營利事業所得稅查核準則第 77 條之 1 規定，營利事業修繕或購固定資產，其耐用年限不及 2 年或其耐用年限超過 2 年，而支出金額不超過新臺幣 8 萬元者得以其成本列為當年度費用，故基於該項規定及會計理論之成本效益原則，以費用列帳。

二、本會公務車購置於民國 82 年 3 月，其使用年限已 21 年，已無殘值。

主辦會計：鄭嘉敏



首長：吳松柏

