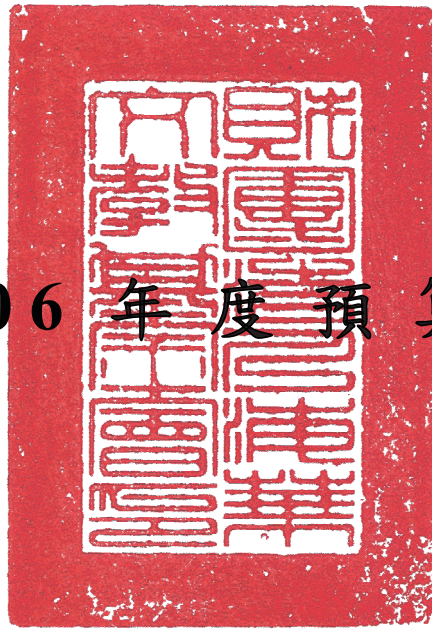


財團法人海華文教基金會

106年度預算



財團法人海華文教基金會編

財團法人海華文教基金會

目次

一、總說明.....	1
(一) 概況.....	1
(二) 工作計畫或方針.....	4
(三) 本年度預算概要.....	5
(四) 前年度及上年度已過期間預算執行情形及成果概述..	6
二、主要表	
(一) 收支營運預計表.....	9
(二) 現金流量預計表.....	10
(三) 淨值變動預計表.....	11
三、明細表	
(一) 收入明細表.....	13
(二) 支出明細表.....	14
(三) 固定資產投資明細表.....	15
(四) 財產目錄明細表.....	16
(五) 財產折舊明細表.....	17
四、參考表	
(一) 資產負債預計表.....	19
(二) 員工人數彙計表.....	20
(三) 用人費用彙計表.....	21
(四) 一級主管及董監事人員資料表.....	22

財團法人海華文教基金會

總說明

中華民國 106 年度

壹、概況

一、設立依據

財團法人海華文教基金會（以下簡稱本會）係依據79年4月全球僑務會議決議暨79年11月29日行政院第2209次會議通過成立，並獲教育部80年8月15日臺（80）文字第42925號函同意許可設立，並依法向臺北地方法院完成登記，為一教育財團法人。嗣因本會主要係辦理海外僑教業務，經奉行政院95年11月14日院臺秘字第0950093705號函指示，主管機關改隸為僑務委員會，並受僑務委員會所訂之「僑務財團法人設立許可及監督要點」管理監督。

二、設立目的

為因應國家海外情勢發展之需要及配合政府僑務政策之推動，促進海內外文教交流活動，擴大辦理海外華僑文化教育工作，本會與教育部、僑務委員會及外交部密切合作，支持政府政策，協助辦理各項相關業務。本會工作與僑務委員會華僑文教業務密切相關，在無邦交國家或推展僑教工作困難地區，本會以民間團體名義推動僑團、僑社聯繫、海外文教服務及宏揚中華文化等工作，必可強化服務效能，擴大影響力。

三、組織概況

（一）董事會為本會最高決策與權力組織，董事計有21位，由政府有關機關代表、國內外華僑文教學術界及企業界人士、熱心僑政具有聲望人士、捐贈機構代表擔任，另設有3位監察人。董事、監察人任期3年，均為無給職，目前本會第七屆董事長由吳松柏先生出任，劉雙全先生擔任副董事長。

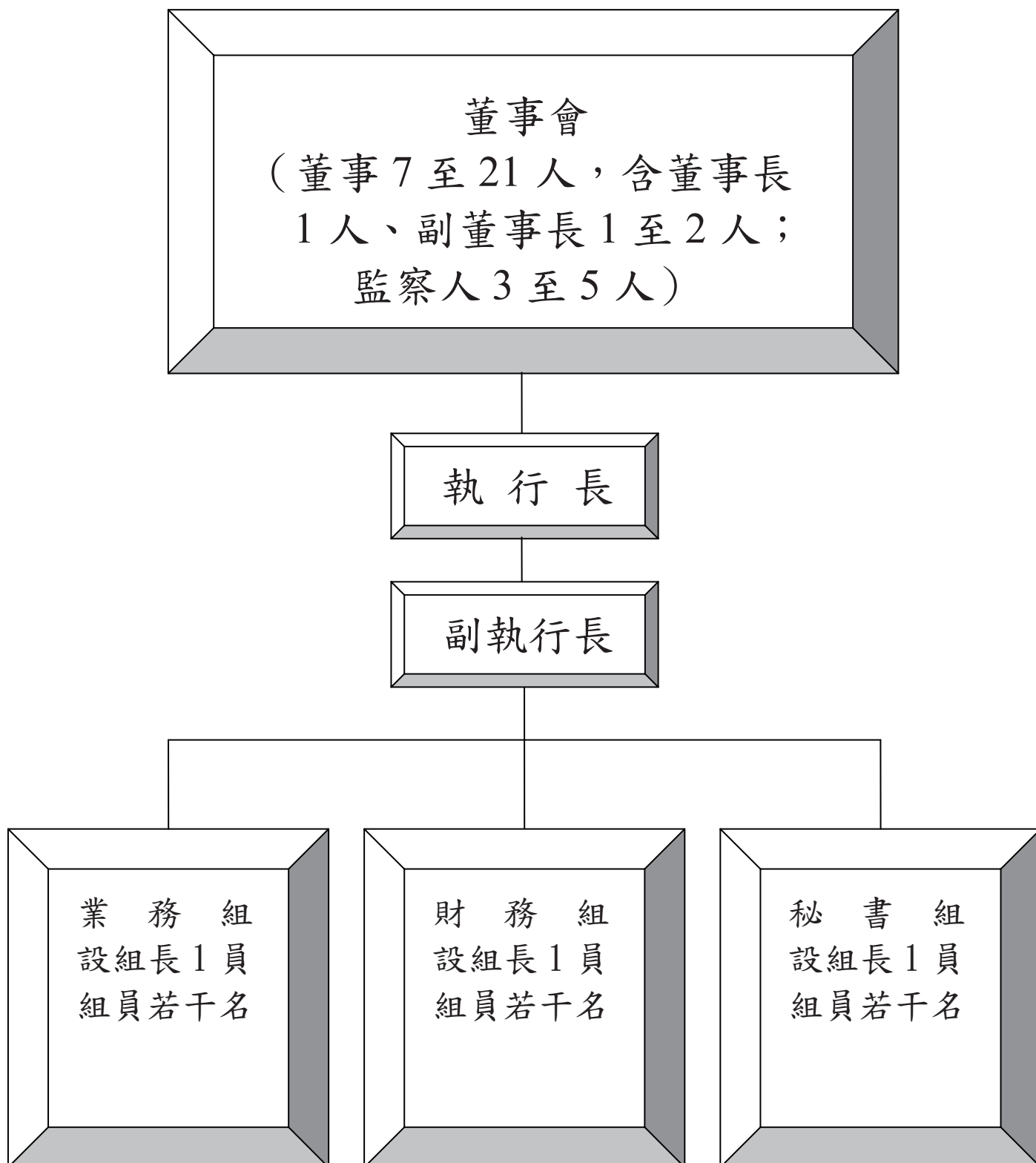
（二）董事長、副董事長下置執行長1人，辦理本會經常行政事務，第七屆執行長由主管機關指派陳永豐專門委員擔任，另有副執行長協助

執行長綜理基金會業務之執行；本會置業務、財務及秘書3組，配屬專任工作人員共5名辦理會務（詳如本會組織系統圖）。

（三）基金管理：

1. 本會創立基金為新臺幣4億元整，以定期存款分別存儲於臺灣銀行等6家金融機構，依法不得動支，僅能以孳息推展業務。
2. 本會財產科目編列係依據營利事業所得稅查核準則第七十七條之一規定，營利事業修繕或購置固定資產，其耐用年限不及二年或其耐用年限超過二年，而支出金額不超過新臺幣8萬元者得以其成本列為當年度費用，故基於該項規定及會計理論之成本效益原則，以費用列帳。

財團法人海華文教基金會組織系統圖



貳、工作計畫或方針

面對全球負利率時代來臨，基金會允宜思考轉型以配合業務推展，並以零基預算精神，重新審思基金會工作目標。本（105）年5月4日監察院外交及僑政委員會蒞會巡察，孫副院長大川指出：「基金會聚焦與定位問題，是否應本零基預算精神，重新按實際人力、物力，設定工作範圍與職掌，如基金會業務報告中提及的僑社青年聯繫服務，即為良好方向」。

爰此，106年度工作計畫依據本會組織章程設立宗旨及相關規定，並參考上開意見，經董事會決議編製（詳如所附106年度工作計畫表）。

- 一、計畫名稱：華裔青年與國際文化交流、僑務研討與講座活動、推展華僑教育事業。
- 二、計畫重點：加強華裔青年及相關國際文化聯繫服務，推展國際教育文化工作，輔助海內外華僑文教業務，以「Connection 聯結、Identity 認同、Education 教育」為使命，促進跨文化溝通與認識。
 - (一) 推展華裔青年及國際文化交流：辦理第二代華裔青年及相關國際文化交流，加強與國內僑生、學子互動交流，認識臺灣。
 - (二) 僑務研討與講座活動：以自辦活動為原則，加強辦理跨文化、國際交流、僑教服務、青年志工等公益研討、講座與活動。
 - (三) 推展華僑教育事業：籌組海華文教志工團、辦理華語文志工服務學習，支援海外僑校，持續辦理清寒僑生獎助金、急難救助事宜；促進僑教工作發展。
- 三、經費需求：為有效執行工作計畫，預計全年所需經費12,138千元，說明如下：
 - (一) 業務費用：為加強華裔青年及相關國際聯繫服務，推動輔助海內外華僑文教業務所需經費，預計全年需求7,825千元。
 - (二) 管理費用：辦理行政管理業務所需經費，預計全年需求4,313千元。

四、預期效益：以「自辦活動」取代「補助」方式，並以「Connection 聯結、Identity 認同、Education 教育」為使命，促進跨文化溝通與認識，重新聚焦基金會定位，有效聯結華裔青年與臺灣情感，協助政府華語文推廣、僑生教育與國際文化交流，多面向推動僑務工作，擴增影響力。

參、本年度預算概要

一、收支營運概況

(一) 收入之預計：106 年度預計收入 12,138 千元，較 105 年度預計收入 9,083 千元增加 3,055 千元，增加率為 33.63%。

1. 受贈收入：預計收入 1,200 千元，較上年度減少 2,783 千元。
2. 財務收入：預計收入 3,800 千元，較上年度減少 1,300 千元。
3. 其他業務收入：預計收入 7,138 千元，較上年度增加 7,138 千元。

(二) 支出之預計：106 年度預計支出為 12,138 千元，較 105 年度預計支出 9,083 千元增加 3,055 千元，增加比率為 33.63%。

1. 業務費用：預計支出 7,825 千元，較上年度勞務成本增加 2,953 千元（本年度科目調整）。
2. 管理費用：預計支出 4,313 千元，較上年度增加 102 千元。

(三) 本期收支餘絀之預計

106 年度收入及支出相抵後為 0 元，預計收支平衡。

二、現金流量概況

106 年度預計期初現金及約當現金餘額 6,387 千元，年度現金及約當現金流出 3,709 千元，預計期末現金及約當現金餘額 2,678 千元。

三、淨值變動概況

106 年底預計淨值 437,134 千元，係基金 431,099 千元及累積餘絀 6,035 千元之合計。

肆、前年度及上年度已過期間預算執行情形及成果概述

一、前(104)年度決算結果及成果概述

(一) 決算結果

1. 收入決算數 10,440 千元，較預算數 8,100 千元增加 2,340 千元，約增 28.89%。
2. 支出決算數 10,846 千元，較預算數 8,100 千元增加 2,746 千元，約增 33.90%。
3. 以上總收支相抵後，計虧絀 406 千元。

(二) 成果概述

1. 鼓勵僑政學術研究：補助銘傳大學華語文教學學系及臺灣華語文教學學會辦理「第十三屆臺灣華語文教學年會暨國際學術研討會」、逢甲大學中國文字學會辦理「第二十六屆中國文字學國際學術研討會」等，支出金額 912 千元。
2. 推展華僑教育事業：辦理僑校華文志工教師培訓活動、補助多明尼加臺灣商會附屬中文學校辦理頒發「海華獎學金」、國內「僑生急難救助」等，支出金額 3,129 千元。
3. 推展華僑文化事業：贊助爵代舞蹈劇場「2015 馬尼拉藝術節」、震撼管樂團「讓世界聽見台灣的聲音」演出等活動，支出金額 1,518 千元。

二、上(105)年度已過期間預算執行情形(截至 105 年 6 月 30 日止)。

- (一) 收入執行數 3,682 千元，約佔全年度預算數 9,083 千元之 40.54%，主要係存款孳息及捐款收入。
- (二) 支出執行數 3,179 千元，約佔全年度預算數 9,083 千元之 35%，主要係補助國內外大專院校或中文學校辦理華語文或文化教育、學術研討等活動。
- (三) 以上收支相抵後，計賸餘 503 千元。

財團法人海華文教基金會 106 年度工作計畫

工作項目	實施內容	經費預算 (新臺幣千元)
推展華裔青年及國際文化交流	* 辦理第二代華裔青年及相關國際文化交流，加強與國內僑生、學子互動交流，認識臺灣。	5,000
僑務研討與講座活動	* 以自辦活動為原則，加強辦理跨文化、國際交流、僑教服務、青年志工等公益研討、講座與活動。	1,000
推展華僑教育事業	* 籌組海華文教志工團，辦理華語文志工服務學習，支援海外僑校。 * 辦理僑生清寒獎助金及急難救助工作。	700
合計		6,700

106 年度目標

關鍵策略目標		年度績效指標				
		關鍵績效指標	評估方式	衡量標準	106 年度目標值	
一	推展華裔青年及國際文化交流	1	輔助海外及國際青年交流活動	統計數據	海內外及國際青年交流活動參加場次及人次	6 場次 240 人次
二	僑務研討與講座活動	1	以自辦活動為原則，加強辦理跨文化、國際交流、僑教服務、青年志工公益等研討、講座與活動。	統計數據	辦理活動場次與人次	30 場次 900 人次
三	推展華僑教育事業	1	辦理文教志工培訓活動	統計數據	輔助辦理志工培訓活動人次	200 人次
		2	辦理僑生獎助學金及急難救助	統計數據	獎助學金頒發人數及接受救助學生人數	15 人

主要表

財團法人海華文教基金會
收支營運預計表

中華民國106年度

單位：新臺幣千元

前年度決算數		科目	本年度預算數		上年度預算數		比較增(減-)數		說明
金額	%		金額	%	金額	%	金額	%	
10,440	100.00	收入	12,138	100.00	9,083	100.00	3,055	33.63	
10,250	98.18	業務收入	12,138	100.00	9,083	100.00	3,055	33.63	
4,725	45.26	受贈收入	1,200	9.88	3,983	43.85	-2,783	-69.87	
5,525	52.92	財務收入	3,800	31.31	5,100	56.15	-1,300	-25.49	
0	0	其他業務收入	7,138	58.81	0	0	7,138	0	
190	1.82	業務外收入	0	0	0	0	0	0	
190	1.82	其他業務外收入	0	0	0	0	0	0	
10,846	103.89	支出	12,138	100.00	9,083	100.00	3,055	33.63	
10,846	103.89	業務支出	12,138	100.00	9,083	100.00	3,055	33.63	
5,559	53.25	勞務成本	0	0	4,872	53.64	-4,872	-100.00	
0	0	業務費用	7,825	64.47	0	0	7,825	0	
5,287	50.64	管理費用	4,313	35.53	4,211	46.36	102	2.42	
-406	-3.89	本期賸餘(短絀-)	0	0	0	0	0	0	

財團法人海華文教基金會
現金流量預計表

中華民國106年度

單位：新臺幣千元

項 目	預 算 數	說 明
業務活動之現金流量		
本期賸餘（短絀-）	0	
調整非現金項目		
折舊	576	
應收款項（增）減	215	
業務活動之淨現金流入（流出-）	791	
投資活動之現金流量		
增加固定資產	-4,500	辦理辦公室裝潢工程
投資活動之淨現金流入（流出-）	-4,500	
現金及約當現金之淨增（淨減-）	-3,709	
期初現金及約當現金	6,387	
期末現金及約當現金	2,678	

財團法人海華文教基金會
淨值變動預計表

中華民國106年度

單位：新臺幣千元

科目	上年度餘額	本年度增(減-)數	截至本年度餘額	說明
基金	431,099	0	431,099	
創立基金	400,000	0	400,000	
捐贈基金	0	0	0	
其他基金	31,099	0	31,099	
累積餘絀	6,035	0	6,035	
累積賸餘	6,035	0	6,035	
合計	437,134	0	437,134	

明細表

財團法人海華文教基金會

收入明細表

中華民國106年度

單位：新臺幣千元

前年度 決算數	科目名稱	本年度 預算數	上年度 預算數	說明
10,250	業務收入	12,138	9,083	
4,725	受贈收入	1,200	3,983	募款
5,525	財務收入	3,800	5,100	
0	其他業務收入	7,138	0	承辦其他單位業務活動收入
190	業務外收入	-	-	
190	其他業務外收入	-	-	
10,440	總計	12,138	9,083	

財團法人海華文教基金會
支出明細表

中華民國106年度

單位：新臺幣千元

前年度 決算數	科目名稱	本年度 預算數	上年度 預算數	說明
10,846	業務支出	12,138	9,083	
5,559	勞務成本	0	4,872	
912	鼓勵僑政學術研究	0	852	
3,129	推展華僑教育事業	0	2,000	
1,518	推展華僑文化事業	0	1,500	
0	人事費	0	520	
0	業務費用	7,825	0	原科目為勞務成本
0	推展華裔青年及國際文化交流	5,000	0	原科目為推展華僑 文化事業
0	僑務研討與講座活動	1,000	0	原科目為鼓勵僑政 學術研究
0	推展華僑教育事業	700	0	
0	人事費	1,125	0	
5,287	管理費用	4,313	4,211	
2,860	人事費	2,063	2,533	
529	事務費	719	719	
291	大樓管理費	300	303	
205	維護費	100	93	
63	設備費	300	200	
18	交通費	30	40	
1,094	勞退準備金	165	101	
167	折舊	576	167	新增辦公室裝潢工 程提列折舊費用
60	其他費用	60	55	
10,846	總 計	12,138	9,083	

財團法人海華文教基金會
 固定資產投資明細表

中華民國106年度

單位：新臺幣千元

項目	本年度預算數	說明
房屋及建築	4,500	
辦公室裝潢工程	4,500	辦理辦公室裝潢工程
總計	4,500	

財團法人海華文教基金會
財產目錄明細表

中華民國106年12月31日

單位：新臺幣元

序號	項目	數量	單位	取得時間	取得原價	計算基數 (年限)	說明
1	土地 辦公房屋基地	40.17	平方公尺	90.05.29	27,860,231		1.臺北市中正區公園段二小段62地號，224平方公尺，持分46/1200。 2.臺北市中正區公園段二小段63地號，824平方公尺，持分46/1200。
2	房屋及建築 辦公房屋	367.21	平方公尺	90.05.20	3,239,369	50	臺北市中正區公園段二小段254建號
3	房屋及建築 辦公室裝潢工程	1	式	106.01.01	4,500,000	10	臺北市中正區公園段二小段254建號

備註說明：

本會財產科目編列係依據營利事業所得稅查核準則第77條之1規定，營利事業修繕或購固定資產，其耐用年限不及2年或其耐用年限超過2年，而支出金額不超過新臺幣8萬元者得以其成本列為當年度費用，故基於該項規定及會計理論之成本效益原則，以費用列帳。

財團法人海華文教基金會
財產折舊明細表

中華民國106年度

單位：新臺幣元

項目	數量	單位	取得時間	取得成本	殘值	計算基數 (年)	本年度 折舊	累計折舊數	未折減餘額
房屋及建築				7,739,369	472,608		472,608	1,467,708	6,271,661
辦公房屋	1	幢	90.05.20	3,239,369	63,517	50	63,517	1,058,617	2,180,752
辦公室裝潢工程	1	式	106.01.01	4,500,000	409,091	10	409,091	409,091	4,090,909
交通及運輸設備				622,000			103,667	397,390	224,610
小客車	1	輛	103.03.11	622,000		6	103,667	397,390	224,610
合計				8,361,369	472,608		576,275	1,865,098	6,496,271

參 考 表

財團法人海華文教基金會

資產負債預計表

中華民國106年12月31日

單位：新臺幣千元

104年12月31日 實際數	科目	106年12月31日 預計數	105年12月31日 預計數	比較增 (減-)數
	資產			
6,806	流動資產	2,863	6,787	-3,924
6,588	現金	2,678	6,387	-3,709
218	應收款項	185	400	-215
400,000	投資、長期應收款、 貸款及準備金	400,000	400,000	0
400,000	準備金	400,000	400,000	0
30,600	固定資產	34,356	30,432	3,924
27,860	土地	27,860	27,860	0
2,308	房屋及建築	6,272	2,244	4,028
432	交通及運輸設備	224	328	-104
437,406	資產合計	437,219	437,219	0
	負債			
227	流動負債	85	85	0
227	應付款項	85	85	0
45	其他負債	0	0	0
45	什項負債	0	0	0
272	負債合計	85	85	0
	淨值			
431,099	基金	431,099	431,099	0
400,000	創立基金	400,000	400,000	0
31,099	其他基金	31,099	31,099	0
6,035	累積餘絀	6,035	6,035	0
6,035	累積賸餘	6,035	6,035	0
437,134	淨值合計	437,134	437,134	0
437,406	負債及淨值合計	437,219	437,219	0

備註說明：本會創立基金為新臺幣4億元整，以「定期存款」分別儲存於臺灣銀行等6家金融機構，依法不得動支，僅能以孳息推展業務，帳列「準備金」。

財團法人海華文教基金會

員工人數彙計表

中華民國106年度

單位：人

職類（稱）	本年度員額 預計數	說明
董事長	1	無給職（綜理會務，對外代表本會）。
副董事長	2	無給職（襄助董事長辦理有關會務）。
執行長	1	由主管機關指派，董事長、副董事長督導下辦理本會經常行政事務。
副執行長	1	協助執行長綜理基金會業務之執行。
業務組組長	1	辦理海華獎學金、海內外文教活動、策劃與推動國內僑生之聯繫，綜理本組工作計畫草擬，年度計畫工作報告及董事會會務，本會規章之研修與建議等。
財務組組長	1	會計制度之研擬與修定，帳務管理及各項財務報表編製，會計年度預、決算編製、執行及控審，經費收支審核、支付，稅務處理，辦理員工薪資發放，銀行存款處理聯繫，其他有關財務工作之處理及交辦事項。
組員	1	協助業務組相關業務之執行、本會網站維護（活動新聞露出統整、活動照片整理）、公務車駕駛、維護、清潔、保險相關事宜、協助志工團業務之執行及其他主管臨時交辦事項。
組員	1	處理董事長及副董事長相關事項，收、發文業務及郵局寄發公函及信差等，零用金業務，辦公室之清潔，本會財產及物品之管制機制，及其他主管臨時交辦事項。
總計	9	

財團法人海華文教基金會
用人費用彙計表

中華民國106年度

單位：新臺幣千元

科目名稱	本年度 預算數	說明
員工薪資	2,413	本會員工9人，董事長、副董事長為無給職；執行長由主管機關指派，不支領本會任何費用。
獎金	503	年終工作及考績獎金共2.5個月。
分擔保險費	272	勞保及健保等支付費用。
勞退準備金	165	
總計	3,353	

一級主管及董監事人員資料表

職 稱	姓 名	負責職權	學 歷	經 歷	薪酬福利
官 派 董事長	吳松柏	綜理會務對外代表本會。	美國 M&N 大學人文科學榮譽博士 美國西太平洋大學企業管理學系 南非布魯芳登技術學院結業	第六屆僑選立法委員 僑務委員會僑務委員 僑務諮詢委員 非洲地區華人聯誼會第八屆大會召集人兼祕書長 旅南非華人協會理事 賴索托王國中華學校創辦人兼第一屆董事長 中華民國旅南非洲總商會會長 賴索托中華商會第五、六、八屆理事長 賴索托王國暨南非淑女中華學校董事長 非洲臺灣商會聯合總會總會長 世界臺灣商會聯合總會總會長、名譽總會長 賴斐臺商學校董事長	無
官 派 副董事長	劉雙全	襄助董事長辦理有關會務。	美國西太平洋大學	雅加達臺灣學校常務董事、世界臺灣商會聯合總會名譽總會長、印尼萬隆臺灣工商聯誼會理事長、印尼及亞洲臺灣工商聯誼總會總會長、僑務委員會僑務諮詢委員	無
官 派 副董事長	田秋堃	年度收支預算、決算及其他重要議決事項。	國立臺灣大學哲學系	僑務委員會副委員長、民進黨第6、7、8屆不分區立法委員、棲蘭檜木國家公園催生聯盟理事長、宜蘭縣環境保護聯盟「火力發電專案小組」召集人、臺灣環保聯盟宜蘭分會創會會長	無
官 派 董 事	張良民	年度收支預算、決算及其他重要議決事項。	政治大學政治研究所碩士	僑務委員會專員、科長、專門委員、副處長、處長、主任秘書	無

職稱	姓名	負責職權	學歷	經歷	薪酬福利
官董 派事	張景南	年度收支預算、決算及其他重要議決事項。	碩士	僑務委員會專員、科長、副處長、僑務副參事、紐約文教服務中心主任、僑務委員會僑教處處長	無
官董 派事	楊敏玲	年度收支預算、決算及其他重要議決事項。	美國伊利諾大學香檳分校哲學博士	教育部參事室參事、國際及兩岸教育司司長、行政院青輔會第三處處長、四處副處長、第二處專門委員、秘書室專門委員、第一處科長	無
官董 派事	周仲蘭	年度收支預算、決算及其他重要議決事項。	商業管理碩士	UBS 董事、LGT 副總裁、SWISSCA 執行董事、瑞士臺灣商會會長、歐洲臺灣商會會長、僑務委員會僑務顧問、瑞士臺商會會長、世界臺灣商會聯合總會諮詢委員	無
官董 派事	溫玉霞	年度收支預算、決算及其他重要議決事項。	美國西太平洋大學企業管理系碩士	世界臺商會第 11 屆總會長、南非華人工商婦女企管協會創會會長、世界華人婦女工商企管協會南非分會會長、賴斐臺商學校董事長、僑務委員會僑務委員、世界臺灣商會聯合總會名譽總會長、總統府國策顧問	無
官董 派事	盧起箴	年度收支預算、決算及其他重要議決事項。	臺北工專礦冶科	豪登省會長、非洲臺灣商會諮詢委員、非洲臺灣商會總會長、世界總商會副總會長、非洲臺灣商會名譽總會長、僑務委員會僑務顧問、世界臺灣商會聯合總會總會長、世界臺灣商會聯合總會名譽總會長	無

職稱	姓名	負責職權	學歷	經歷	薪酬福利
官董 派事	陳淑芬	年度收支預算、決算及其他重要議決事項。	政治大學公共行政系	巴拉圭東方市中華會館顧問、世界華人工商婦女企管協會總會巴拉圭分會創會會長、世界華人工商婦女企管協會總會國際諮詢委員、世界臺灣商會聯合總會顧問、中南美洲臺灣商會聯合總會顧問、中華民國旅巴拉圭臺灣商會顧問、僑務委員會僑務諮詢委員、國際佛光會巴拉圭協會督導	無
官董 派事	羅秋昭	年度收支預算、決算及其他重要議決事項。	臺灣師範大學三民主義研究所結業	泰國清萊省建華高中志工教師及校長、僑務委員會海外華文教學巡迴教師、臺北師院語文教育中心主任、臺北教育大學副教授	無
官董 派事	沈冬	年度收支預算、決算及其他重要議決事項。	國立臺灣大學中國文學研究所博士	臺灣大學國際事務處國際事務長、高等教育國際合作基金會執行長、臺灣大學國際學術交流中心主任、臺灣大學音樂學研究所教授、臺灣大學音樂學研究所所長、臺灣大學中國文學系教授、僑務委員會全球華文網路教育中心顧問、僑務委員會教材發展諮詢委員會諮詢委員	無
官董 派事	李耀熊	年度收支預算、決算及其他重要議決事項。	馬德里國際語言學校	歐洲臺灣商會聯合總會監事長、秘書長、名譽總會長、西班牙臺商會會長、西班牙臺灣協會副會長、僑務委員會僑務顧問、世界臺灣商會聯合總會諮詢委員、世界臺灣商會聯合總會總會長	無
官董 派事	陳秀銀	年度收支預算、決算及其他重要議決事項。	高中	世界臺灣商會聯合總會顧問、理事、南非賴斐臺商學校副董事長、賴斐臺商副會長、理事、僑務委員會僑務顧問、僑務委員會僑務促進委員	無

職稱	姓名	負責職權	學歷	經歷	薪酬福利
民董 選事	呂偉銘	年度收支預算、決算及其他重要議決事項。	臺北開南高商畢業	中南美洲臺商會聯合總會總會長、僑務委員會僑務顧問、僑務委員、僑務諮詢委員、多明尼加臺商會名譽會長	無
民董 選事	林見松	年度收支預算、決算及其他重要議決事項。	國立臺灣海洋大學	墨爾本僑務促進委員、墨爾本臺灣同鄉會會長、僑務委員會僑務諮詢委員、世界臺灣商會聯合總會秘書長、海瀧船務代理股份有限公司董事長、臺灣海洋大學副教授、澳台工商委員會(ATBC)理事	無
民董 選事	楊信	年度收支預算、決算及其他重要議決事項。	EI Camino College	僑務委員會僑務諮詢委員、世界臺灣商會聯合總會總會長、北美洲臺灣商會聯合總會總會長、洛杉磯臺美商會會長、北美彰化同鄉會會長	無
民董 選事	蔡春霞	年度收支預算、決算及其他重要議決事項。	高職畢	越南 Precious Garments(Vietnam)Co., Ltd. 總經理、財團法人蔡棋清先生教育基金會董事長、谷暉企業有限公司總經理	無
民董 選事	吳民民	年度收支預算、決算及其他重要議決事項。	康乃爾大學化工碩士	馬波亞理工學院教授、菲律賓中山學會會長、中國國民黨中央評議委員、華僑救國聯合總會常務理事	無
民董 選事	施慶桂	年度收支預算、決算及其他重要議決事項。	高中	國際獅子會、專區主席、世界總會常務理事、紐西蘭華夏協會第五、六屆理事長、僑務委員會僑務諮詢委員、全盟顧問	無

職稱	姓名	負責職權	學歷	經歷	薪酬福利
民選董事	宋柏毅	年度收支預算、決算及其他重要議決事項。	東吳大學	僑務委員會僑務顧問、南非那他省中華公會主席、非洲臺灣商會聯合總會副總會長、PURE集團總裁、南非那他省中華文教中心董事長	無
官派監察人	陳瑞美	監督董事會議議決事項。	東吳大學會計系	行政院衛生署中醫藥委員會會計員、行政院衛生署專員、科長、專門委員、國史館主計室主任、僑務委員會主計室主任	無
官派監察人	廖靜芝	監督董事會議議決事項。	中國文化大學勞工研究所碩士	僑務委員會參事、臺中市政府參事、副秘書長、研考會主任委員、社會局局長、內政部兒童局主任秘書、僑務委員會僑生處處長	無
官派監察人	陳淑靜	監督董事會議議決事項。	國立臺灣師範大學三民主義研究所碩士	僑務委員會科長、專門委員、副處長、處長、參事、金山華僑文教服務中心副主任、洛杉磯華僑文教服務中心主任	無
官派執行長	陳永豐	督導本會各組辦理經常行政事務。	政治大學外交研究所碩士	僑務委員會秘書兼國會組組長、芝加哥華僑文教服務中心主任、僑務委員會僑教處社教科科長、僑務委員會僑民處亞太科科長、華府華僑文教服務中心副主任、駐奧克蘭辦事處二等、三等秘書	無